

# 奈半利町ため池ハザードマップ

## 宮ノ岡池



いざというときの緊急連絡先 (TEL)	
警察 <b>110</b>	消防 <b>119</b>
奈半利町役場	<b>0887-38-4011</b>
中芸広域連合消防本部	<b>0887-38-2643</b>
安芸警察署	<b>0887-34-0110</b>
安芸警察署奈半利駐在所	<b>0887-38-4854</b>
四国電力安芸営業所	<b>0120-410-650</b>
NTT 西日本 (電話の故障)	<b>113</b> (局番なし)
ガス ※ご契約先の番号を記載	

### インターネットによる最新情報の入手先

#### 高知防災情報

<http://kouhou.bousai.pref.kochi.jp/>

高知県の気象情報、河川水位、河川カメラ、避難勧告等の発令情報と被害状況



#### 高知地方気象台

<https://www.jma-net.go.jp/kochi/>

高知県の気象状況、防災情報、観測データ

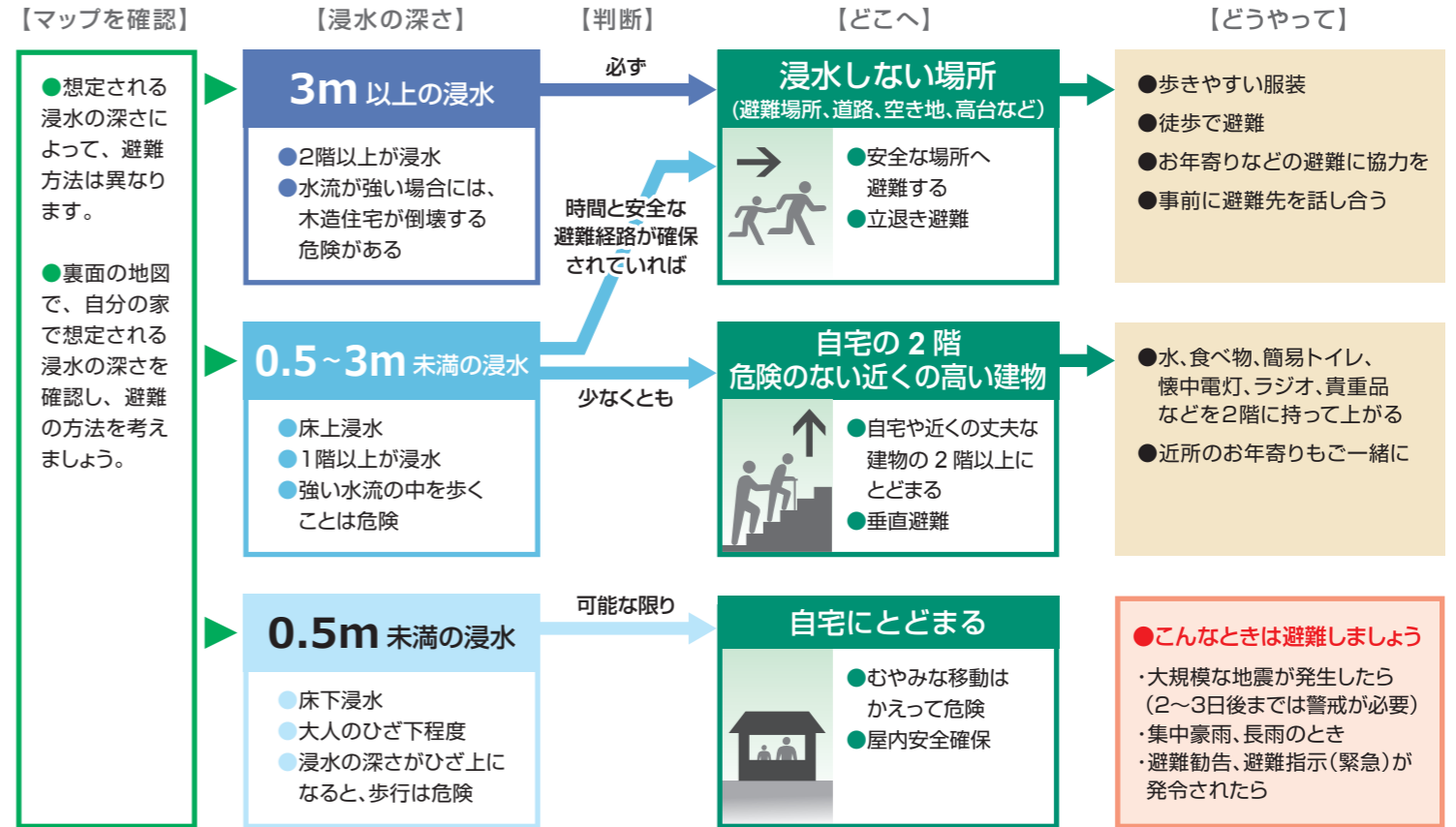


#### 高知防災アプリ

高知県の気象状況、避難情報、河川水位、土砂災害危険度、開設された避難所位置、避難所までのルート、各種ハザードマップ



# ため池決壊による浸水の深さを想定した避難の流れ



# 地震・豪雨によるため池決壊のメカニズム

## もし、ため池が決壊したら...

- ・大量の水や土砂が濁流となって、瞬時に押し寄せます。
- ・道路や住宅地、田畑は土砂に埋まります。
- ・建物や車は押し流されます。

### 地震によるため池の被災メカニズム

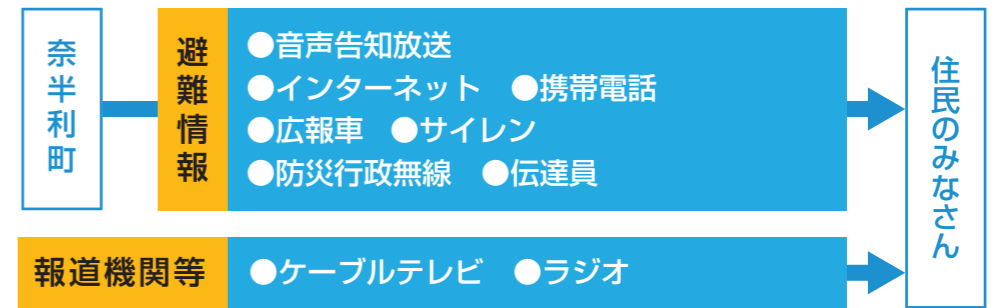
- クラック**
  - 堤体の頂部などにクラック(亀裂)が発生する場合があります。
  - 堤体の上下流方向に生じるクラック(亀裂)は水みちとなることがあり、特に注意が必要です。
- 沈下**
  - 堤体の形状をほぼ保ち、クラック(亀裂)などを伴いながら堤体が沈下する場合があります。
  - 多くは、軟らかい地盤で発生しています。
- 斜面崩壊**
  - 堤体法面の上部が沈下し、下部がはらんで、変形が生じる場合があります。
- 斜面すべり**
  - 地震動により堤体の法面にすべりが発生する場合があります。
- 崩壊**
  - 堤体や地盤が大きく変化し、崩壊する場合があります。
  - 決壊に至ることが多く、堤体や基礎地盤の液状化によるものと考えられます。

### 豪雨によるため池の被災メカニズム

- 浸透破壊**
  - 堤体内部が劣化して、水を遮る機能が低下し、貯水位が上昇したときに堤体中の水圧も上昇して強度が低下し、破壊する場合があります。
  - また、堤体内に上流から下流に向かう水みちが発生し、破壊する場合があります。
- すべり破壊**
  - 貯留した水と降雨が堤体の中に浸透して、堤体内部の水分量が増加し、堤体の法面部の強度が低下することによって、法面部ですべりが発生し破壊する場合があります。
- 越流破壊**
  - 豪雨により、貯水位が急激に上昇し、堤体を越えて流れ出し、下流斜面を流下することによって、破壊する場合があります。
  - また、貯水位の上昇により、堤体内の水圧も上昇し、強度が低下して破壊する場合があります。

# 「警戒レベル4」で全員が安全な場所に避難しましょう

ため池決壊の危険性が高まったことによる避難情報の発令を行うことはありません。但し、土砂災害や洪水など、他の災害では危険性の高まりに応じて、避難情報を発令しますので避難開始の参考としてください。



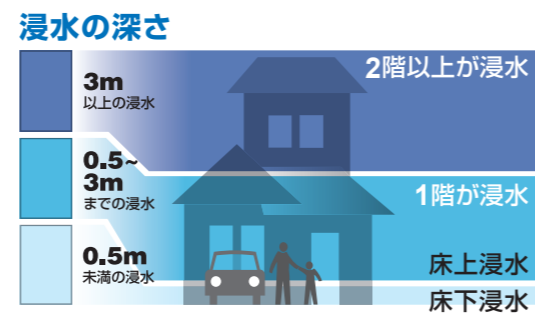
危険度	警戒レベル	避難指示	行動
高	警戒レベル 5	既に <b>災害が発生</b> している状況です。	<b>命を守るための最善の行動</b> をとりましょう。
危険度	警戒レベル 4	<b>全員が速やかに避難</b>	<b>速やかに避難先へ避難しましょう。</b> 緊急避難場所までの移動が危険と思われる場合は、近くの安全な場所や、自宅内のより安全な場所に避難しましょう。
	警戒レベル 3	<b>高齢者など避難</b>	<b>避難に時間を要する人(ご高齢の方、身体の不自由な方、乳幼児等)とその支援者</b> は避難をしましょう。その他の人は、避難の準備を整えましょう。
低	警戒レベル 2		ハザードマップで避難行動を確認しましょう。
	警戒レベル 1		災害への心構えを高めましょう。

※各種の情報は、警戒レベル1~5の順番で発表されるとは限りません。状況が急変することもあります。※危険を感じたら、これらの発表を待たずに自主避難をしてください。※逃げ遅れによる被災が多くなっています。

# 奈半利町ため池 ハザードマップ

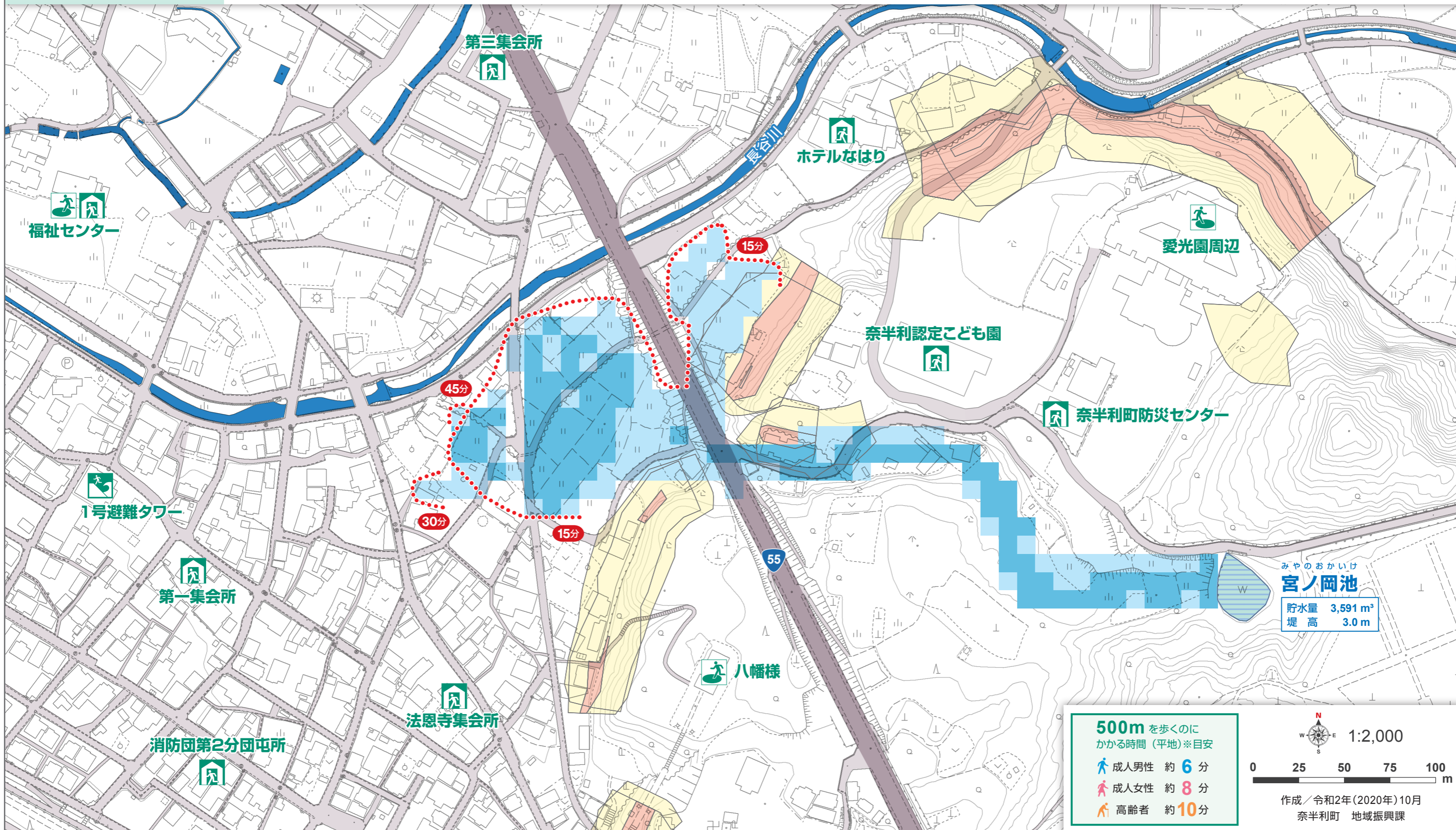
みやのおかいか  
宮ノ岡池

このため池ハザードマップは、平成30年度に農地基盤課によるため池はん濫解析結果に基づき作成したものです。200年確率規模流量が対象ため池に流入した際に堤体が決壊した場合に被害が予想される範囲を表示しています。降雨量に限らず、地震でも決壊する場合があります。災害の状況によっては、表示されている範囲以外においても、浸水被害が発生する可能性がありますので注意が必要です。



- 指定緊急避難場所**  
災害から命を守るために緊急的に避難し身の安全を確保するための場所
- 指定避難所**  
災害発生時、避難した住民が一時的に滞在することが出来る施設
- 津波避難場所**  
津波から避難するために一時的に緊急避難場所として利用する施設ですが河川氾濫やため池の決壊などでも使用は可能です

- 対象ため池
- その他のため池
- 15分  
ため池決壊後の到達時間
- 河川
- 土砂災害**  
(高知県 2019年3月29日告示分まで)
- 警戒区域(急傾斜)
- 特別警戒区域(急傾斜)



### 500mを歩くのに かかる時間(平地)※目安

成人男性	約 6分
成人女性	約 8分
高齢者	約 10分



作成/令和2年(2020年)10月  
奈半利町 地域振興課